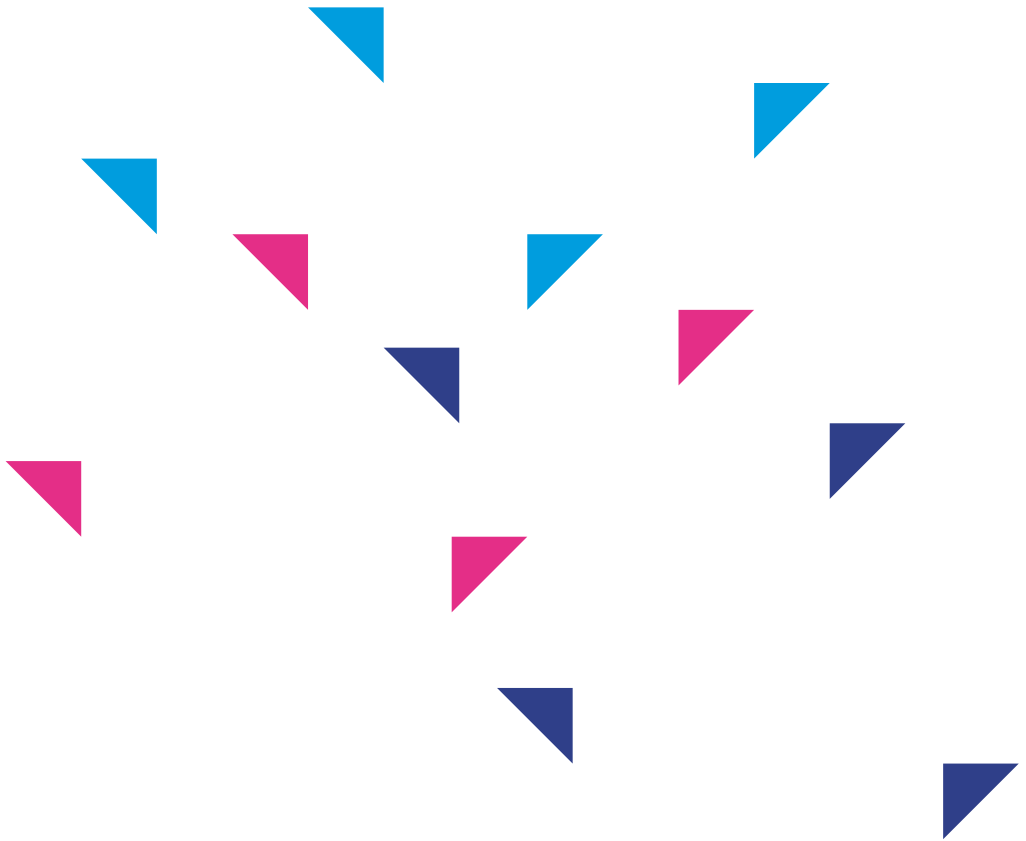


**Overzicht, inzicht,  
uitzicht v w l  
Samenwerkend  
Limburg 2008-2011**



Economische ontwikkeling is voor een belangrijk deel afhankelijk van de beschikbaarheid van voldoende mensen met de juiste kwaliteiten en kwalificaties. Arbeidsmarkt en onderwijs hebben dan ook onmiskenbaar de aandacht van bestuurders die de vinger aan de pols hebben bij de ontwikkelingen in Limburg. Zij zijn er bovendien van overtuigd dat hun invloed op provinciaal en regionaal niveau versterkt wordt door dialoog, verbinding en samenwerking op tal van fronten. Het vwl Samenwerkend Limburg levert hiervoor organiserend vermogen. Dat gebeurt in de vorm van een platform waar al sinds 1997 uitwisseling plaatsvindt tussen de partners die zich verantwoordelijk en betrokken voelen voor de ontwikke-

lingen op het gebied van economie, arbeidsmarkt en onderwijs. De grondslag van het vwl Samenwerkend Limburg is het besef dat er fundamentele oplossingen nodig zijn voor de vraagstukken op de regionale en provinciale arbeidsmarkt. En dat die antwoorden alleen gevonden kunnen worden in onderlinge verbinding, waarbij de doelstellingen en iedere organisatie worden gerespecteerd.

## Partners

Gemeente Heerlen  
Gemeente Maastricht  
Gemeente Roermond  
Gemeente Sittard-Geleen  
Gemeente Venlo  
Gemeente Venray  
Gemeente Weert  
Provincie Limburg  
LLTB  
LWV  
CNV  
FNV  
MHP  
Arcus College  
CITAVERDE College  
Fontys Hogescholen  
Gilde Opleidingen  
Hogeschool Zuyd  
Leeuwenborgh Opleidingen  
Stichting LVO  
Kamer van Koophandel  
uwv Werkbedrijf

*Voorzitter* is sinds 1 januari 2009 de heer drs. J.B.V.N. Pleumeekers. Hij volgde de heer T. Thissen op. *Secretaris* is mevrouw I. van Haeff, zij volgde op 1 januari 2009 de heer W. Eggen op die 12 jaar secretaris was.

Het vWL vervult een belangrijke netwerkfunctie. Partners informeren elkaar over ontwikkelingen en initiatieven die hun bezighouden in verband met arbeidsmarktontwikkelingen. Dat biedt een uitstekende basis voor samenwerking en overleg, binnen maar vaker nog buiten het vWL Samenwerkend Limburg.

Het vWL zet op eigen initiatief in een vroegtijdig stadium de *thema's* op de agenda die belangrijk zijn voor de arbeidsmarkt van de toekomst.

De afgelopen jaren kwam aan bod:

- fusie uWV-CWI (september 2008)
- vraagstukken van de Sociale Werkvoorziening (december 2008, april 2009)
- e-portfolio (december 2008)
- employability
- mobiliteitscentra (april 2009)
- publiek-private samenwerking: successen uit de toptechnologische regio Eindhoven/Helmond, waaronder de hrm-servicecentra (april 2009)
- Actieplan Jeugdwerkloosheid (vanaf juni 2009)
- Nationaal Actieplan Bevolkingsdaling, actielijn arbeidsmarkt (september 2009)
- scenariodenken als mogelijkheid om oplossingen voor economie en arbeidsmarkt in Limburg te vinden (oktober 2009)
- het arbeidsmarktbeleid van de centrumgemeenten
- implicaties van een hogere pensioengerechtigde leeftijd: langer en anders doorwerken (april 2010)
- personeelstekort in het onderwijs (april 2010)
- ontwikkelkansen van 'een kansrijke sector' als de solar keten (Brainport 2020) in het licht van de krimpende beroepsbevolking.

Ook worden zaken geagendeerd die interessante beleidsinformatie opleveren:

- de Atlas voor Gemeenten (april en december 2008)
- arbeidsmarktinformatie op basis van RAIL (Regionale Arbeidsmarkt Informatie Limburg) en actuele arbeidsmarkt cijfers van UWV WERKbedrijf
- acties om de economische crisis het hoofd te bieden
- AStri-rapporten over de arbeidsmarktontwikkelingen in de zorg
- MBO in kaart en IVA-onderzoek t.a.v. mbo in 2020.

Tijdens de *jaarlijkse conferentie* staat een overkoepelend thema centraal:

2008 Denk- en daadkracht gevraagd! In het licht van de demografische ontwikkelingen in Limburg én de eis van de overheid om de participatiegraad te verhogen tot 80% in 2016 worden oplossingsrichtingen belicht en besproken in workshops. Sprekers: universitair docent bestuurskunde Erasmus Universiteit Rotterdam dr. Menno Fenger, voorzitter cnv BedrijvenBond Jaap Jongejan, hoogleraar comparatief arbeidsmarktbeleid Radboud Universiteit Nijmegen prof. dr. Erik de Gier en staatssecretaris Sociale Zaken en Werkgelegenheid Ahmed Aboutaleb. Tijdens de conferentie vond tevens de Regiowerktop plaats, waarbij overheid, onderwijs en ondernemers overleg voerden met de staatssecretaris.

2009 Het nieuwe denken over werk Zodra de economie weer aantrekt zal er een tekort aan arbeidskrachten ontstaan vanwege de demografische ontwikkelingen. Daardoor verandert het hele beeld van arbeid, werving, beloning, en alles wat daarmee samenhangt. De vraag hoe werkgevers zich kunnen voorbereiden op de veranderingen werd beantwoord door een reeks van sprekers: Staatssecretaris Sociale Zaken en Werkgelegenheid Jetta Klijnsma, voorzitter cnv BedrijvenBond Jaap Jongejan, manager personeelsdiensten Dion Jan Goossens en SER-voorzitter Alexander Rinnooy Kan.

2010 Geef kleur aan de toekomst! Er wordt vooruit gekeken naar de arbeidsmarkt van de toekomst. Sprekers: hoofd arbeidsmarkt en welvaartsstaat bij het Centraal Planbureau en onderzoeker aan de Universiteit Maastricht Bas ter Weel, directeur van het onderzoeksinstituut Reflect Ton Wilthagen, co-auteurs van het Balie-manifest 'Ontvoogde Verhoudingen, kracht van mensen' Ivo Kuijpers en Leni Beukema, arbeidsmarktspecialist bij Randstad België Jan Denys.

Op *regionaal niveau* biedt het vWL het organiserend vermogen voor afstemming van initiatieven die bijdragen aan de sociaal-economische ambities van de regio, de werking van de arbeidsmarkt en de aansluiting van het onderwijs bij de sociaal-economische ambities en de arbeidsmarkt. In september 2008 hebben de partners binnen het vWL besloten om te bezien of samenwerking

binnen de regio's Noord-, Midden- en Zuid-Limburg zinvol is. Vanaf het voorjaar 2009 wordt gewerkt aan 'regionale arrangementen' die gecombineerd worden met de wens de schotten tussen organisaties te verlagen en dubbelingen in bestuurlijk overleg zoveel mogelijk te voorkomen. In juni 2009 wordt besloten tot een regionaal bestuurlijk platform in Noord- en Midden-Limburg (trekker: gemeente Venlo) en een gelijksoortig platform in Zuid-Limburg (trekker: Sittard-Geleen).

In juni 2010 gaat de *Kennisalliantie Noord- en Midden-Limburg* officieel van start. Het visiedocument wordt in februari 2011 vastgesteld. Daarin wordt de missie geformuleerd:

De Kennisalliantie Noord- en Midden-Limburg draagt bij aan de sociaal-economische welvarendheid van de regio. Hoofddoelstellingen zijn:

- De kwaliteit en kwantiteit van de beroepsbevolking op het gevraagde peil brengen en houden;
- De interactie en samenwerking tussen de partners in de arbeidsmarkt faciliteren en resultaatgericht verbeteren;
- De kwaliteit van de onderwijsinfrastructuur in de regio in stand houden en daar waar mogelijk verbeteren.

Onder de Kennisalliantie is nu een aantal voormalige stuurgroepen (BètaTechniek, Jeugdwerkloosheid en Leren & Werken) en andere initiatieven samengebracht. De volgende stappen van de Kennisalliantie Noord- en Midden-Limburg zijn

het opstellen van een programma-document voor de lijnen Techniek, Zorg, Agro-Food, Retail/Horeca/Toerisme en Onderwijs én het bij de alliantie betrekken van ondernemers.

Met de vorming van de *Kennisalliantie Zuid-Limburg* werd eind 2010 begonnen. De eerste stap was de intensivering van de samenwerking op het gebied van arbeidsmarktbeleid door de drie centrumgemeenten in het Stedelijk Netwerk. Een vervolg is in ontwikkeling, waarin bestaande initiatieven zoals het Reko+ overleg en een aantal projecten (onder andere License to Operate) worden samengebracht onder een strategisch-bestuurlijke paraplu. Overheid, onderwijs en ondernemers hebben hun commitment uitgesproken. Het perspectief is om samen met alle arbeidsmarktpartners de Brainport 2020-ambities in Zuid-Limburg te realiseren.

Verder zoekt het vwl *aansluiting en verbinding* met (programma's van) partners:

- Kennisknooppunt Krimp
- Overleg over de wenselijkheid van de vorming van een provinciale SER voor Limburg. Een provinciaal overleg- en adviesorgaan bestaat in vrijwel alle provincies, het is een overleg waarbij ondernemers en werknemers zich buigen over de economische agenda. Het vwl Samenwerkend Limburg zou een bijdrage kunnen leveren aan dit overleg wat betreft arbeidsmarktaspecten. Het initiatief voor de vorming van

een provinciale SER ligt bij de Provincie.

- Koersvast (provincie Limburg)
- Versnellingsagenda (provincie Limburg)
- Limburg Talentrijke Regio (provincie Limburg)
- NVP (Nederlandse Vereniging voor Personeelmanagement en Organisatieontwikkeling)
- ZorgaanZet (Work Ability Index, kwantitatieve en kwalitatieve arbeidsmarktanalyse door ASTri en Prismant)
- Brainport 2020, toptechnologische regio Zuidoost Nederland
- Campus RWTH Aachen
- het ministerie van Sociale Zaken en Werkgelegenheid: er is geregeld contact met het ministerie op ambtelijk niveau; tijdens vwl-conferenties lichten staatssecretarissen het beleid toe; in februari 2011 organiseerde het vwl een bezoek van minister Henk Kamp in het kader van de krimpende beroepsbevolking en de initiatieven die er zijn om met name in technische beroepen voldoende personeel op te leiden.

Ten slotte organiseert het vwl ook *initiatieven* die de partners in samenwerking willen opzetten.

De Regionale Arbeidsmarkt Informatie Limburg (RAIL) die tussen 1997 en 2004 verscheen, wordt na een studie opnieuw uitgegeven, voorlopig voor vier jaar (vanaf eind 2008 tot 2013). De partners in het vwl Samenwerkend Limburg besluiten tot een jaarlijkse rapportage die een brede basis biedt voor arbeidsmarktbeleid op regionaal en provinciaal

niveau. Dit gebeurt op basis van gebundeld cijfermateriaal, een analyse en een prognose voor vijf jaar. Een breed samengestelde stuurgroep begeleidt de uitvoering van RAIL, de Provincie Limburg verzorgt de projectcoördinatie.

## Werkwijze

Bestuurskracht en uitwisseling vormen de ruggengraat van het vwl Samenwerkend Limburg. In combinatie met het organiserend vermogen van het vwl heeft dat geleid tot een gedeelde strategische agenda voor arbeidsmarkt en onderwijs. Die agenda is gekoppeld aan de economische agenda.

De uitwisseling vindt plaats op diverse niveaus:

*Vergaderingen* Twee keer per jaar komen de bestuurders bijeen om actuele ontwikkelingen te bespreken en informatie uit te wisselen over nieuwe initiatieven. Tevens worden besluiten genomen met het oog op de strategische agenda. De agenda wordt voorbereid in de agenda-commissie, waarin naast de voorzitter en de ambtelijk secretaris ook vier bestuurders uit uiteenlopende organisaties zitting hebben. De vergadering wordt afgesloten met een netwerklunch.

*Dinerbijeenkomsten* Een aantal malen per jaar worden in een ongedwongen sfeer thematische bijeenkomsten gehouden. Sprekers geven een inleiding die een gedifferentieerd beeld geeft van het thema en aanzet tot dialoog en gedachtewisseling.

*Regionaal overleg* In een bestuurlijk platform vindt uitwisseling plaats over de diverse arbeidsmarktinitiatieven in de regio Noord- en Midden-Limburg en in de regio Zuid-Limburg. Hier ligt een sterke pragmatische focus op basis van een jaarlijks vast te stellen plan. Het overleg richt zich op de inhoud, de werkwijze wordt bepaald op projectniveau. Doel is de overlap tussen initiatieven te onderkennen en mogelijkheden om elkaar te versterken te benutten.

*Conferentie* Grote thematische bijeenkomst rond actuele thema's op het gebied van arbeidsmarkt, onderwijs en economie. Sprekers van formaat informeren de achterban van de vwl-bestuurders over de nieuwste ontwikkelingen en initiatieven.

## Communicatielijnen

Zoals dat past bij een platform als het vwl Samenwerkend Limburg ontstaan er tal van contacten tussen de bestuurders.

De *onafhankelijke voorzitter* speelt hierin een ondersteunende rol.

Formeel verloopt de communicatie via de *ambtelijk secretaris* van het vwl Samenwerkend Limburg. Deze onderhoudt contacten via uitnodigingen voor vergaderingen, verslagen, een digitale nieuwsbrief, de websites ([vwl-samenwerkendlimburg.nl](http://vwl-samenwerkendlimburg.nl) en [vwl-samenwerkendlimburg.nl/vwlnml](http://vwl-samenwerkendlimburg.nl/vwlnml)) en een halfjaarlijkse nieuwsbrief (Samenwerkend Limburg).

Daarnaast is er een jaarlijkse gespreksronde met iedere *individuele bestuurder* en vindt rechtstreeks contact plaats waar en wanneer dat nodig is.

Het vWL Samenwerkend Limburg is gebouwd op cofinanciering.

De partners van het vWL leveren jaarlijks een bijdrage op basis van een vaste verdeelsleutel. Hiervan wordt het ambtelijk secretariaat bekostigd, de bijeenkomsten, de communicatie en wordt een bijdrage geleverd aan gezamenlijke projecten van de vWL-partners.

‘Het vWL is een uniek overleg op strategisch en bestuurlijk niveau. Hier overleggen de partijen op het gebied van arbeidsmarkt en onderwijs over hoofdlijnen van beleid en aanpak in de regio.’

Dat doen ze met passie, vanuit een gevoel van noodzaak. Werkzoekenden, werknemers, studenten en werkgevers hebben er recht op dat publieke dienstverleners onderling afstemmen en zaken goed regelen. [...] is er tussen partijen die elkaar vóór het vWL niet eens kenden, nu wél goede afstemming ontstaan. Partijen erkennen daarbij ieders eigen verantwoordelijkheid. En gezamenlijk hebben we een aantal projecten tot stand gebracht die voor één organisatie apart niet te realiseren waren. [...] Toch gaat het in het vWL wat mij betreft niet alleen om directe concrete resultaten. Het gaat om drie dingen waar het vWL voorwaarden-scheppend kan zijn: een gezamenlijke strategische agenda, pilotprojecten en samenwerking in de reguliere uitvoering.’

(Dit citaat is ontleend aan een bijdrage van voormalig deelnemer aan het vWL-overleg Hans Duijvestein (u.w.v. Werkbedrijf) in de nieuwsbrief Samenwerkend Limburg. Het is een weergave van het algemene gevoel van bestuurders.)



**vwl Samenwerkend Limburg**

Looskade 6

6041 LE Roermond

Telefoon 0475 47 66 31

[www.vwl-samenwerkendlimburg.nl](http://www.vwl-samenwerkendlimburg.nl)

[info@vwl-samenwerkendlimburg.nl](mailto:info@vwl-samenwerkendlimburg.nl)

